

Verktysback i differentiering och stödundervisning

optima 



Inför en examensdel/kurs 3

Behov av stöd i studierna? 5

Inlärnings- och användarvänligt digitalt material 6

Inlärningsvänlig undervisning 7

Differentiering i praktiken 10

Olika lärstilar 14

Planering - utförande - reflektion 19

Samundervisning 20

Bedömning och återkoppling 22

Relationer i lärande situationen 23

Inför lärande i arbetslivet 24

Inför yrkesprov 26



Differentiering handlar om att öppna flera vägar mot samma mål.

Inför en examensdel/kurs

1/2

Du kan som lärare få förhandsinformation om de studerande bl.a. på följande sätt:

- information från sändande skola
- speciallärnarnas kartläggning vid inledningen av studierna
- speciallärnarnas individuella samtal med de studerande vid inledningen av studierna
- PH (PUK-samtal, omsorgsmöte m.m.)
- samarbetsmöte för tidigt stöd (speciallärare-lärare i gemensamma ämnen vid periodbyte)
- studiehandledarna (information i samband med antagning och planering av studierna)
- anteckningar i Wilma (Kontaktlogg, PUK).

SAMPLANERING!

Inför en examensdel/kurs

2/2

När en ny examensdel/kurs startar går innehållet noggrant igenom så att de studerande är medvetna om målen/kraven på yrkesskicklighet i examensdelen/kursen och vad som förväntas av dem. Kom ihåg att studerande gör en plan för avläggandet av examensdel i Wilma.

Återkoppla till och repetera målen/kraven på yrkesskicklighet under kursens gång samt ge respons på hur de studerande framskrider.

Inför LiA är det viktigt att de studerande är medvetna om vilka arbetsuppgifter som motsvarar det kunnande de ska inhämta under perioden i arbetslivet.

Behov av stöd i studierna?

Som lärare behöver du vara uppmärksam på:

- svaga prestationer och/eller ogjorda uppgifter
- misstanke om att studerande underpresterar
- låg aktivitet under lektionerna
- störande beteende under lektionerna
- frånvaro
- förändringar i beteende eller sociala relationer
- annat som du upplever som bekymmersamt med den studerande.

Inlärnings- och användarvänligt digitalt material

- en tydlig layout
- tydligt upplägg
- text och bild ska samverka
- tillräckligt stor font
- tillräckligt med radavstånd
- förtydliganden med stil och färg
- samverkan mellan text-ljud-bild
- variation via vilken kanal materialet förmedlas (text/ljud/bild)

Inlärningsvänlig undervisning

1/3

Tydlighet

- Förenkla och förkorta viktiga textavsnitt.
- Ge tydliga instruktioner (muntligt + skriftligt).
- Tala tydligt och i lugnt tempo.
- Skriv tydligt och tänk på layouten.

Inlärningsvänlig undervisning

2/3

Struktur

- Ge god struktur för vad som ska behandlas i kursen/under lektionen/under dagen.
- Definiera vad som krävs för godkänd kurs.
- Förklara viktiga begrepp noggrant och många gånger.
- Arbeta målinriktat och strukturerat.

Inlärningsvänlig undervisning

3/3

Variation

- Variera din undervisning!
- Möjliggör lämpliga specialarrangemang vid provsituationer och muntliga presentationer.
- Erbjud de studerande möjligheter att använda sina starka sidor i klassen. Ge beröm!

Differentiering i praktiken 1/4

1

OMFATTNING

Dela upp materialet eller uppgifterna i tydliga avgränsade helheter.

Studerande kan göra/få sammanfattningar av det viktigaste stoffet.

Instuderingsfrågor, tabeller, listor och tankekartor kan underlätta och konkretisera det viktigaste stoffet.

Differentiering i praktiken 2/4

2

DJUP

Dela upp innehållet/uppgifterna i olika nivåer (N1, G3, B5).

Skapa möjligheter till fördjupningsuppgifter/flera uppgifter på N1-nivå beroende på den studerandes kunskapsnivå.

Genomför olika uppgifter och vid behov även olika förhör/prov för att kunna skapa en rättvis möjlighet till inläring och bedömning av kunskapsnivån.

Differentiering i praktiken 3/4

3

TEMPO

Längre tid – färre uppgifter.

Tydliga nedskrivna instruktioner åt studerande med långsamt arbetstempo.

Utvalda uppgifter!

Differentiering i praktiken 4/4

4

STUDER-
ANDES SÄTT
ATT LÄRA

Minimera påverkan av läs- och skrivsvårigheter genom att t.ex.: använda talsyntes, studerande kan ta foton av anteckningar i stället för att skriva, stödpaper/ tabeller/listor, lättläst material.

Stationsundervisning; arbeta med samma material på olika sätt på olika stationer.

Samarbetsinläring, låt studerande visa varandra.

Datorn som hjälpmedel.

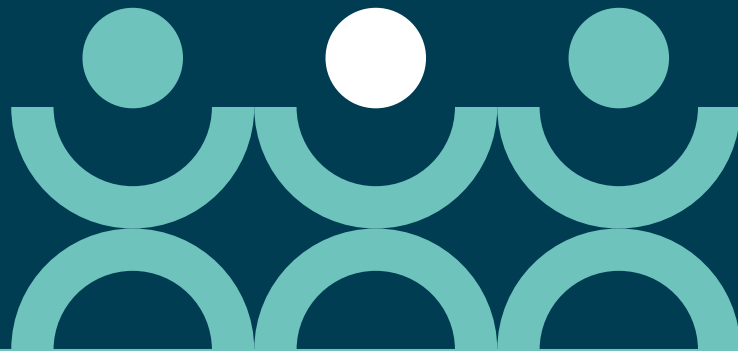
Konkret material med bilder.

Lärande via **praktiskt arbete** så långt som möjligt.

Filmer med praktiska moment.

Erbjud valmöjligheter!

Den visuella



Anteckningar, bilder, ritningar,
tankekartor och tabeller är till stor hjälp.

Den auditiva



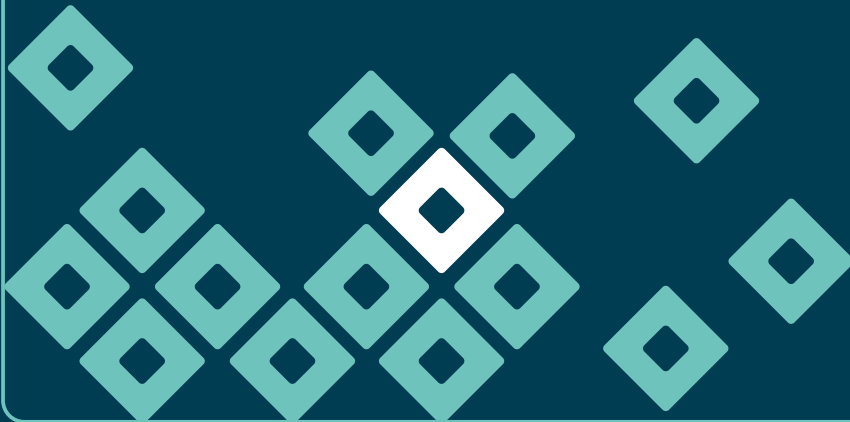
Tycker om att jobba och diskutera i grupp. Lyssnar gärna och kommer ihåg det som läraren berättar. Det kan vara störande att tvingas anteckna om man är starkt auditiv och vill fokusera på att lyssna.

Den taktila



Har nytta av att få utföra saker i praktiken och arbeta med konkret material.

Den kinestetiska



Lär sig bäst genom att få pröva sig fram i praktiken och uppleva, vilket ofta är ett mera tidskrävande inlärningssätt som inte alltid är praktiskt genomförbart. Prioriteringen ligger då på att få arbeta praktiskt med konkret material.

Olika lärstilar 5/5

Utöver detta påverkas inläringen också av:

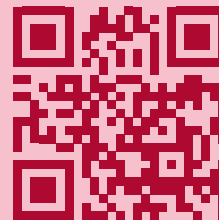
- miljön (ljus, ljud, temperatur)
- känslor (motivation, ansvar, behov av struktur)
- sociala faktorer (ensam eller i grupp)
- fysiologiska faktorer (t.ex. behov av att äta något eller få mera sömn)
- den studerandes psykologiska processande (t.ex. ett analytiskt angreppssätt)



Planering - utförande - reflektion

Studering kan behöva stöd och handledning i att planera sitt arbete och lärande, genomföra uppgiften, utvärdera sitt kunnande och lösa problemsituationer under arbetets gång.

Läraren kan behöva ge stöd i hur den studerande ska skaffa information samt strukturera, bedöma och tillämpa informationen samt utvärdera utförandet. Denna förmåga hos de studerande hör ofta samman med det exekutiva systemet (förmågan att medvetet kontrollera tankar, känslor och beteende).



Läs gärna mera om det exekutiva systemet och självreglerande inlärning i Optimas handbok vid särskilt stöd.

Samundervisning

1/2

Samundervisning
(kompanjonunder-
visning) kan vara
samarbete mellan:

yrkeslärare – speciallärare/specialyrkeslärare
ämneslärare – speciallärare/specialyrkeslärare
yrkeslärare – yrkeslärare
yrkeslärare – handledare
yrkeslärare – ämneslärare
ämneslärare – ämneslärare
speciallärare/specialyrkeslärare – handledare

en förutsättning för
samundervisning
är samplanering!

Samundervisning

2/2

Samundervisning (komp-anjonundervisning) kan ske i olika former:

- **assisterande samundervisning** (en lärare har det huvudsakliga ansvaret medan den andra assisterar)
- **parallell samundervisning** (gruppen delas in i två mindre grupper)
- **stationsundervisning** (studerande cirklar mellan olika uppgifter på olika stationer)
- **komplementär samundervisning** (lärarna kompletterar varandra exempelvis så att den ena instruerar muntligt medan den andra förstärker med visuellt stöd)
- **teamundervisning** (två lärare sköter jämbördigt undervisnings-situationen).

Bedömning och återkoppling

- Följ upp studerandes prestationer kontinuerligt för att veta var stödåtgärder behöver sättas in.
- Tyngdpunkten ska ligga på vad den studerande kan, inte hur inläringen har gått till.
- En studerande ska alltså inte få ett lägre vitsord för att inläringen har skett med stöd.
- Den studerande bör ges möjlighet att prestera på det sätt som passar den studerande bäst.
- Att hitta en lämplig bedömningsmetod är särskilt viktig när den studerande har utmaningar med inläringen.

Relationer i lärande situationen

Lärarens relation till den studerande påverkar lärandet och utvecklingen.

Studerandes relation till gruppen och **hela gruppens relation till läraren** påverkar också gruppen och den studerande.

Prioritera:

- en respektfull kommunikation
- en trygg miljö där de studerande kan vara sig själva
- en miljö där de studerande vågar göra försök och lyckas / misslyckas
- omsorg om den studerande.

Utnyttja Optimas IDG-material för att stärka sammanhållningen i gruppen!



Inför lärande i arbetslivet (LiA)

1/2

Har den studerande behov av handledning och stöd för att hitta en LiA-plats?

Kanske underlättar en lista på möjliga LiA-platser att kontakta? Var noga med att arbetsplatsens arbetsuppgifter motsvarar examensdelens krav.

Behöver den studerande stöd inför den första kontakten till LiA-platsen?

Då kan viktiga punkter listas som den studerande ska komma ihåg under samtalet. Ifall utmaningarna är påtagliga kan konkret stöd i att kontakta arbetsplatsen behövas.

Finns det behov av att besöka LiA-platsen tillsammans med den studerande innan LiA-perioden börjar? Eller behöver den studerande stöd under inledningen av LiA-perioden?

Informera arbetsplatshandledaren om den studerandes stödbehov

Inför lärande i arbetslivet (LiA)

2/2

Informera studerande om tidpunkt och innehåll i god tid.

Stöd den studerande i planeringen av avläggande av examensdel innan LiA-perioden.

Konkretisera arbetsuppgifterna!

Gå igenom krav på yrkesskicklighet och hur dessa uppgifter kan övas på inför yrkesprovet på LiA-platsen.

Finns det behov av anpassning och avvik i examensdelen?

Ta stöd av speciallärare!

Kolla upp möjligheten till stöd av arbetslivskoordinatör innan och under LiA-perioden!

Inför yrkesprov

- Stöd den studerande i planeringen av avläggandet av examensdelen och yrkesprovet.
- Känner den studerande sig trygg med platsen där yrkesprovet ska utföras?
- Kan den studerande behöva tilläggs-tid?
- Behöver yrkesprovet delas upp i delyrkesprov?
- Har den studerande inlärnings-svårigheter som behöver kom-penseras under provtillfället? T.ex. med muntliga direktiv och muntlig utvärdering i stället för skriftlig.
- Kan den studerande behöva extra handledning medan yrkesprovet pågår? (anpassning av yrkesprovet kan i så fall bli aktuellt)



När en studerande kämpar är det en inbjudan till dig som lärare att göra skillnad. Ditt tålamod, din kreativitet och ditt stöd kan förändra den studerandes motivation och utveckling.



Verktysbacken i differentiering och stödundervisning är gjord inom utbildningsstyrelsens projekt "Stöd för lärandet". Materialet är taget ur Optimas "Handbok vid särskilt stöd" och Optimas stödöversikt.

optima 